



SUESSCO
SENSORS

Betriebsanleitung **3D- & 6D-Sensor**



Sehr geehrter Kunde!

Sie haben sich für einen hochwertigen Sensor mit innovativer und patentierter Magnetfeldtechnologie von SuessCo Sensors entschieden. Unser Anspruch ist höchste Präzision, gepaart mit effizienter Installation und sorgenfreiem Betrieb. Wir danken für Ihr Vertrauen und hoffen, dass der Sensor Ihren Erwartungen entspricht. Bei Fragen oder Anregungen sind wir immer für Sie da.

Mit freundlichen Grüßen,



Ernst Windhör, CEO

Inhalt

1. Sicherheitshinweise und Sicherheitszeichen	3
2. Allgemeine Bestimmungen	5
3. Lieferumfang.....	6
4. Positionierung des Sensors	7
6. Montageanleitung 3D-Sensor	9
7. Montageanleitung 6D-Sensor	10
8. Aktivierung 3D- und 6D-Sensor.....	11
9. SuessCo Datahub	12

1. Sicherheitshinweise und Sicherheitszeichen

GEFAHR	
	Verletzungsgefahr an elektrischen Bauteilen! Achten Sie auf die elektrischen Gefährdungen im Bereich von elektrischen Bauteilen. Das Arbeiten an elektrischen Bauteilen ist ausschließlich autorisiertem und geschultem Personal vorbehalten.
GEFAHR	
	Verletzungsgefahr an der Batteriebox! Achten Sie auf die Gefährdungen bei falschem Umgang oder unbefugtem Eingriff in die Batteriebox. Das Arbeiten an der Batteriebox ist ausschließlich autorisiertem und geschultem Personal vorbehalten.
WARNUNG	
	Verletzungsgefahr durch Herabfallen! Wenn der Sensor zu Boden fällt, muss dieser sofort auf Beschädigungen überprüft werden. Wenn der Sensor beschädigt ist, darf dieser nicht in Betrieb genommen werden.
WARNUNG	
	Verletzungsgefahr durch falsche Montage! Achten Sie darauf, dass der Sensor immer ordnungsgemäß montiert wird. Überprüfen Sie die Montage regelmäßig.
WARNUNG	
	Verletzungsgefahr durch unqualifizierte Personen! Es ist strengsten verboten das Gehäuse des Sensors zu öffnen. Dies darf ausschließlich von autorisiertem Fachpersonal entfernt werden.
WARNUNG	
	Verletzungsgefahr durch falsche Verwendung! Das Gerät darf niemals in Berührung mit Wasser kommen.
WARNUNG	
	Verletzungsgefahr für Kinder! Achten Sie darauf, dass Kinder niemals unbeaufsichtigt das Gerät verwenden. Das Gerät ist kein Spielzeug.

WARNUNG	
	<p>Verletzungsgefahr durch Umwelteinflüsse!</p> <p>Es ist strengstens verboten, den Sensor im Außenbereich zu lagern. Schützen Sie dieses immer vor Umwelteinflüssen.</p>
WARNUNG	
	<p>Brandgefahr durch Schmutzablagerungen!</p> <p>Befreien Sie alle Kabelverbindungen und Kabel regelmäßig von Staub und Schmutzablagerungen.</p>
WARNUNG	
	<p>Verletzungsgefahr durch falsche Reinigung!</p> <p>Achten Sie darauf, dass der Sensor immer ordnungsgemäß gereinigt wird. Halten Sie sich dabei immer an die Angaben in der Betriebsanleitung.</p>
WARNUNG	
	<p>Verletzungsgefahr durch Beschädigung!</p> <p>Überprüfen Sie die Schraubverbindungen regelmäßig auf Beschädigung oder ähnliches.</p>
WARNUNG	
	<p>Verletzungsgefahr durch falsche Ersatzteile!</p> <p>Verwenden Sie immer nur vom Hersteller empfohlene Originalersatzteile.</p>
WARNUNG	
	<p>Verletzungsgefahr falsche Lagerung und Verwendung!</p> <p>Die Batteriebox darf ausschließlich mit geschlossenem Deckel betrieben und gelagert werden.</p>
VORSICHT	
	<p>Quetschgefahr am Sensor!</p> <p>Achten Sie auf die Quetschgefahr zwischen Magnet und Sensor.</p>
VORSICHT	
	<p>Verletzungsgefahr durch Beschädigungen!</p> <p>Achten Sie darauf, dass Sie Beschädigungen am Magnet vermeiden. Wenn der Magnet beschädigt ist, müssen Sie diesen austauschen.</p>

2. Allgemeine Bestimmungen

Generell gelten im Umgang mit dem Sensor folgende Sicherheitsbestimmungen und Verpflichtungen:

- Der Sensor darf nur in einwandfreiem und sauberem Zustand betrieben werden.
- Es ist verboten, jegliche Schutz-, Sicherheits- oder Überwachungseinrichtung zu entfernen, zu ändern, zu überbrücken oder zu umgehen.
- Es ist verboten, den Sensor umzubauen oder zu verändern.
- Störungen oder Schäden sind dem Betreiber sofort zu melden. Diese sind umgehend mit Originalteilen zu beseitigen.
- Für jede Tätigkeit außer dem bestimmungsgemäßen Gebrauch im Bereich des Sensors ist diese druck- sowie spannungslos zu schalten und gegen Wiedereinschalten zu sichern.
- Bei Reparaturen dürfen nur Original-Ersatzteile verwendet werden.
- Die Sicherheitshinweise und Bedienhinweise aus den Dokumentationen der eingesetzten Komponenten sind in jedem Fall zu berücksichtigen.
- Alle Schutz-, Sicherheits- und Überwachungseinrichtungen sind vom Betreiber regelmäßig zu überprüfen und instand zu halten (siehe Wartungsplan).
- Es dürfen nur unterwiesene, geschulte oder qualifizierte Personen Arbeiten im Bereich des Sensors durchführen.
- Die Wartungsarbeiten sind laut dem aufliegenden Wartungsplan durchzuführen und zu dokumentieren.
- Nach einer Wartung oder Reparatur darf der Sensor nur mit allen montierten Schutzeinrichtungen gestartet werden. Es gilt, dafür einen Verantwortlichen zu definieren, der das ordnungsgemäße Montieren der Schutzeinrichtungen kontrolliert.
- Für den Betrieb des Sensors gelten die nationalen Arbeitnehmer/Innen-Schutzbestimmungen, sowie die nationalen Sicherheits- und Unfallverhütungsvorschriften.

3. Lieferumfang

Folgende Elemente sind im Lieferumfang enthalten. Für die Installation benötigen Sie zusätzlich Montagematerial.

Der 3D-Sensor verfügt über interne Batterien und eine integrierte Antenne. Der 6D-Sensor verfügt über eine externe Stromversorgung, welche Sie bei Ihrem Händler beziehen können.



a) Sensor



b) Referenzobjekt



c) Aktivierungsmagnet



d) Montageblech



e) Schrauben

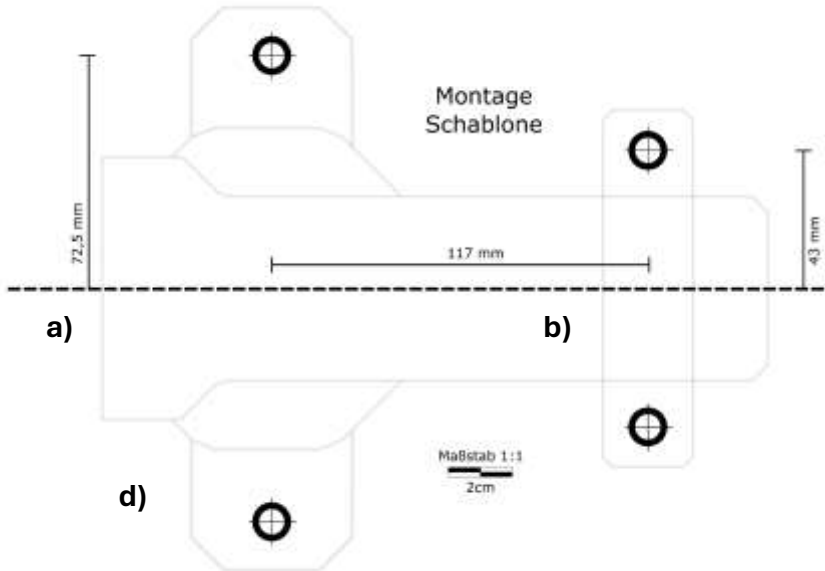


f) Antenne (6D-Sensor)

1 Lieferumfang

4. Positionierung des Sensors

Das Referenzobjekt b) soll in der Mitte des Messbereichs des Sensors a) positioniert werden. Markierungen auf der Sensorzunge und dem Referenzobjekt zeigen den Mittelpunkt an.

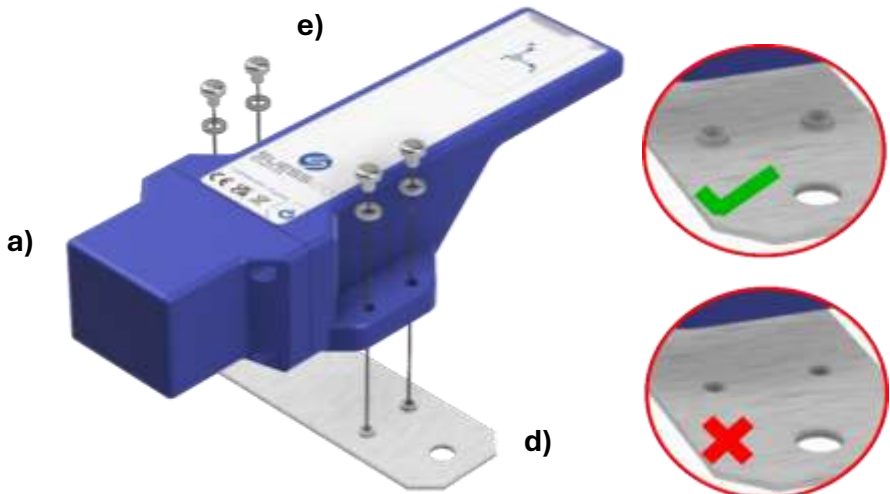


2 Beispiel für Schablone

Achtung: Grafik ist nicht maßstabsgetreu. Eine druckfähige Schablone finden Sie unter www.suessco.com/support/

5. Vorbereitung 3D- und 6D-Sensor

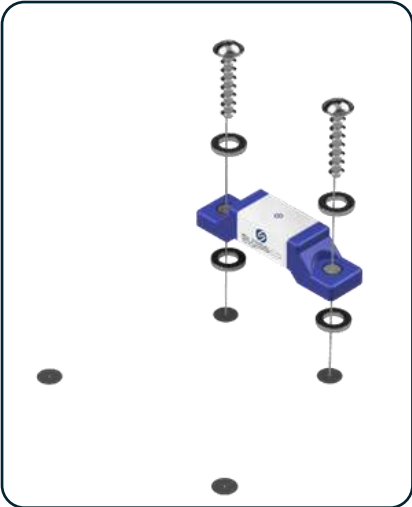
Der Sensor a) muss vor der Installation mit dem Montageblech d) verschraubt werden. Verwenden Sie die mitgelieferten Schrauben und Unterlegscheiben e).



3 Installation des Montageblechs

1. Achten Sie auf die korrekte Ausrichtung des Montageblechs. Die vier Wölbungen zeigen in Richtung Sensorboden.
2. Positionieren Sie den Sensor so auf dem Montageblech, dass die Wölbungen des Montageblechs in die Löcher des Sensors greifen.
3. Positionieren Sie je eine Schraube mit einer Unterlegscheibe über jedem Bohrloch. Ziehen Sie die Schrauben mit einem Innensechskant in der Größe 3mm kreuzweise fest. Der empfohlene Anzugdrehmoment beträgt 1 Nm bis maximal 1,5 Nm.

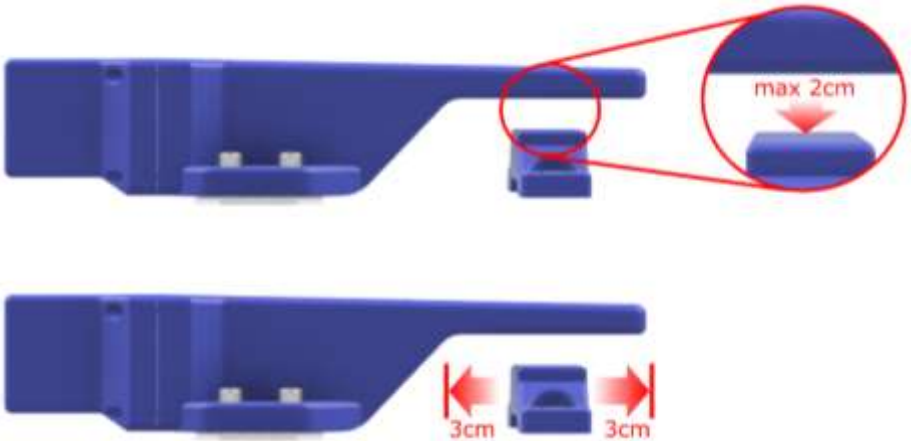
6. Montageanleitung 3D-Sensor



4 1.) Referenzobjekt montieren



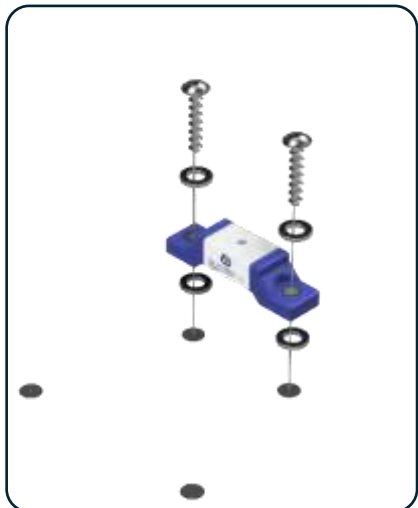
5 2.) 3D-Sensor montieren



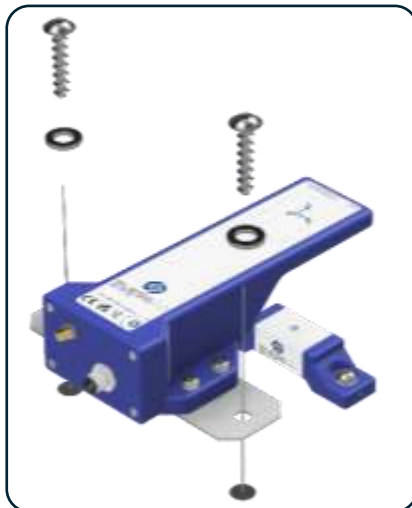
6 Messbereich beachten

Der 3D-Sensor verfügt über interne Batterien und eine integrierte Antenne. Der Sensor kann jetzt aktiviert werden – Siehe Kapitel 9 „SuessCo Datahub“

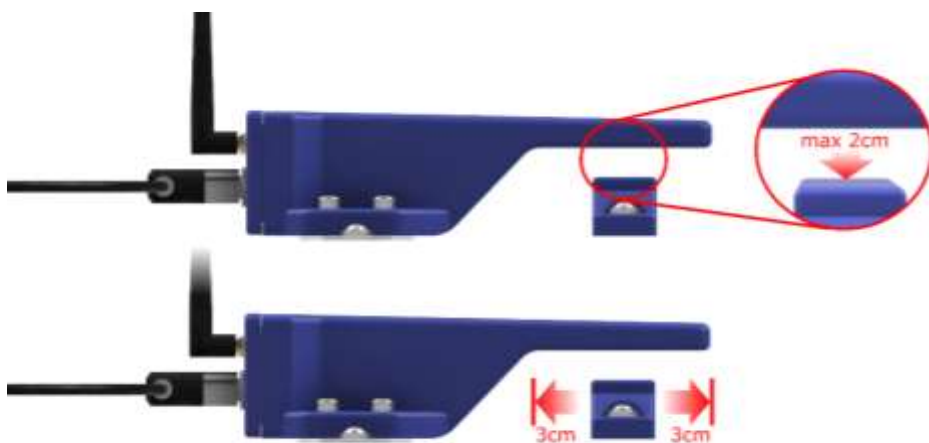
7. Montageanleitung 6D-Sensor



7 1.) Referenzobjekt montieren



8 2.) 6D-Sensor montieren



9 Messbereich beachten

7.1. Anschlüsse 6D-Sensor



10 Anschlüsse des 6D-Sensors

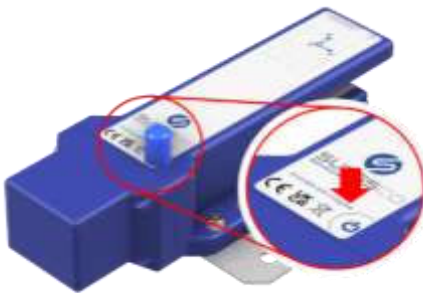
Antenne:

Verbinden Sie die Antenne f) mit dem Antennenanschluss.

Stromkabel:

Verbinden Sie den Sensor und die Batteriebox bzw. die Netzteilbox und den Sensor mit dem beigelegten Kabel.

8. Aktivierung 3D-Sensor



11 Aktivierungsmagnet auf 3D-Sensor

1. Aktivierungsmagnet für 3 Sekunden auf der markierten Fläche auf dem Sensor platzieren.
2. Auf Bestätigungston warten. Aktivierungsmagnet entfernen.
3. Ihr Sensor ist betriebsbereit. Sie können den Betriebszustand ihres Sensors und alle Messwerte im SuessCo Datahub überwachen. Sollte die Aktivierung nicht gelungen sein, entfernen Sie den Magnet für mindestens 30 Sekunden. Beginne Sie erneut mit Schritt 1.)

Aktivierung 6D-Sensor: Der 6D-Sensor aktiviert sich selbstständig, sobald eine Stromversorgung besteht.

9. SuessCo Datahub

Der SuessCo Datahub ist die zentrale Webplattform, in der alle Messwerte und Funktionen des Sensors gesammelt und dargestellt werden.

Die Adresse lautet **datahub.suessco.com**

Ihren persönlichen Zugriff erhalten Sie vom Händler, über den Sie den Sensor bezogen haben. Sollten Sie den Zugang noch nicht erhalten haben, wenden Sie sich bitte direkt an Ihren Händler.

Für weiterführende Informationen
besuchen Sie unsere Homepage

www.suessco.com

Impressum:

SuessCo Sensors GmbH
Wiener Strasse 6
3130 Herzogenburg
Österreich



SUESSCO
SENSORS